

# MERCADO AUTOMOTOR 2020-2021

El mercado automotor forma parte importante del entramado productivo dada la generación de puestos de trabajo, como de divisas extranjeras. En función del rol destacado que evidencia este sector, es que se ha decidido llevar a cabo un análisis del mismo respecto a producción, comercialización y facturación. El período de análisis comprende el año 2020, su comparación con el año previo y los primeros seis meses del corriente año. Los resultados obtenidos denotan que la irrupción de la pandemia, además de dos años previos recesivos, ha impactado fuertemente en el mercado automotor, afectando la producción, las ventas de 0 km y las exportaciones, aunque se ha evidenciado un crecimiento en la facturación (impulsado por el incremento del precio medio de los vehículos). Por otro lado, en 2021, la tendencia observada es la recuperación del sector en términos interanuales, en función de la reactivación del rubro luego de los magros resultados de 2020.

## Parque automotor a nivel nacional, local y regional

De acuerdo a la información publicada por la Dirección Nacional de Registro de la Propiedad Automotor (DNRPA), en la República Argentina el número de automotores que formaron parte del parque automotor nacional ascendió a 16,6 millones en 2020, encontrándose el 38% del total en la provincia de Buenos Aires (al igual que en 2019). Esto significa un crecimiento del 2% en términos interanuales y la relación vehículo/habitante resultó de 1 automóvil por cada 2,72 personas. La antigüedad promedio del parque automotor descendió a 12 años versus los 14,8 años de 2019.

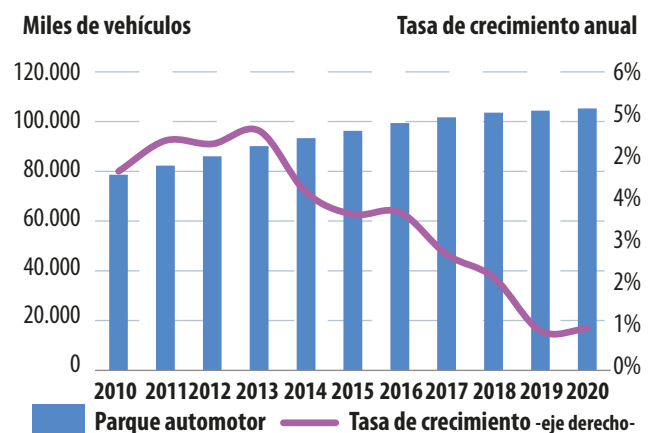
Respecto al parque automotor<sup>1</sup> de la ciudad de Bahía Blanca, durante 2020 el mismo se encontró conformado por 105 mil vehículos, apenas ascendiendo 1% respecto a 2019. En términos *per cápita*, la relación vehículo/habitante se encuentra en 2,9. Más allá del pequeño incremento en la cantidad de unidades en condiciones de circular en términos interanuales, se sostiene la tendencia decreciente registrada desde 2014 en la tasa de crecimiento del parque automotor local (Gráfico 1).

Si se consideran los 22 partidos que conforman el Sudoeste Bonaerense, el parque automotor regional alcanzó los 295 mil vehículos el año pasado, creciendo un 1% respecto a 2019. Dentro de este indicador, Bahía Blanca posee el 36% del total (repetiendo la participación observada en 2019) seguido por Tres Arroyos con el 10%.

En pocas palabras, el parque automotor, tanto nacional como local y regional, presenta leves variaciones y su tendencia es decreciente a lo largo de los últimos 7 años. Asimismo, los porcentajes de participación de la provincia de Buenos Aires en el total nacional y de Bahía Blanca en su región se encuentran estancados.

**Gráfico 1. Parque automotor activo a nivel local y tasa de crecimiento**

Período 2010-2020



Fuente: DNRPA

<sup>1</sup> Incluye parque activo (unidades en condiciones de circular) y se excluyen dominios con formatos anteriores, bajas y robados. En el parque automotor local se consideran automóviles, camionetas, camiones, colectivos, acoplados y casillas rodantes. No se incluyen motovehículos.

## Industria automotriz en Argentina

La industria automotriz argentina realiza un aporte significativo a la economía en general y al rubro industrial: genera 125.000 empleos, representa 6,6% del PIB industrial y exporta a 43 países por un total de U\$S 4.275 millones anuales. Sin embargo, los últimos años han sido complejos para el sector, operando a menos del 50% de su capacidad instalada durante el período 2016-2020 (de acuerdo a datos brindados por el Ministerio de Economía).

En términos de producción, de acuerdo a la Asociación de Fabricantes de Automotores (ADEFSA), durante 2020 se produjeron 257 mil unidades, cayendo un 18% en comparación a 2019. Asimismo, durante los primeros 7 meses de 2021, la producción alcanzó los 225 mil vehículos, representando el 88% de lo observado durante 2020, con claro pronóstico de superar lo producido el año pasado.



Respecto a las exportaciones del sector automotriz, en 2020 se presentó el menor nivel (137 mil unidades) si se consideran los últimos 10 años, con una caída del 39% en términos interanuales. Además, los 137 mil vehículos mencionados, representan el 54% del total de la producción nacional. Se debe tener en cuenta que, en promedio, la proporción de vehículos destinados a la exportación sobre producción en el período 2010-2020 fue del 55%.

## Patentamientos de 0 km a nivel nacional

Con la irrupción de la pandemia de COVID-19 la economía se vio afectada fuertemente, no estando ajeno el sector automotor: la venta de nuevas unidades a nivel nacional sufrió un caída del 26% durante 2020 en comparación a 2019, al pasar de 452 mil a 334 mil unidades patentadas (según datos brindados por Asociación de Concesionarios de Automotores de la República Argentina, ACARA). En contraposición, el primer semestre del corriente año mostró un crecimiento del 34% (204 mil patentamientos) en relación a igual período del año anterior. En otras palabras, se observa una recuperación del rubro durante 2021 con una apertura total de las concesionarias en comparación al cierre ocurrido durante los mismos meses de 2020, donde la comercialización se vio profundamente restringida.



Al realizar un análisis considerando las diferentes categorías de vehículos (automóviles, comerciales livianos y comerciales pesados<sup>2</sup>), el primer grupo sufrió la mayor caída interanual en 2020, con un 30% menos de patentamientos. En el caso de los vehículos comerciales livianos, la caída fue del 14% en comparación al año previo y, en el grupo comerciales pesados, también se observó una disminución en términos interanuales (-10%).

A lo largo de los primeros seis meses de 2021, el rubro con el mayor crecimiento observado fue comercial liviano, con un aumento del 55% seguido por automóviles (+29%), ambos comparados a igual período de 2020. En el caso de la categoría comercial pesado, hubo un descenso en la cantidad de unidades comercializadas del 5% i.a.

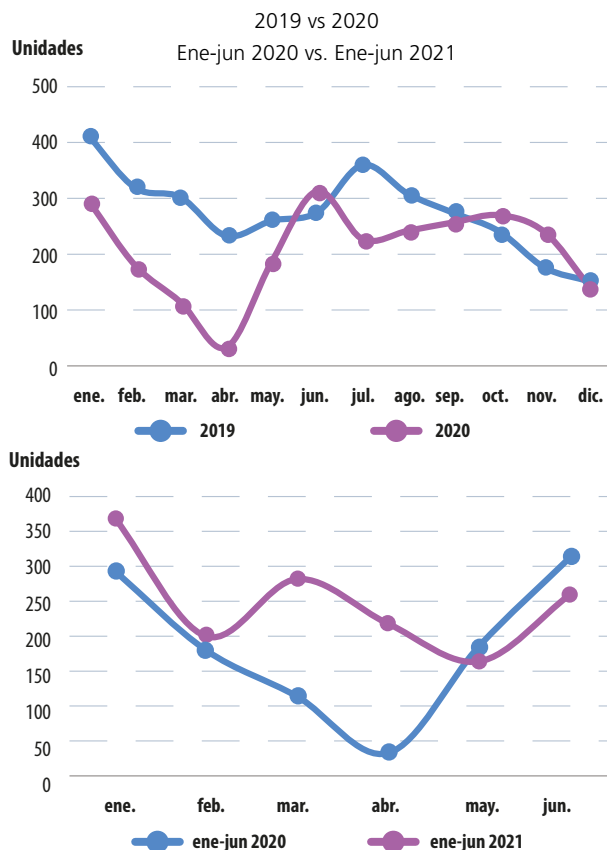
<sup>2</sup> Comerciales livianos se refiere a utilitarios y pick ups mientras que en comerciales pesados se consideran camiones y buses.

## Venta de nuevas unidades en Bahía Blanca

La recesión y el impacto de la pandemia también se sintió en el mercado bahiense, con una baja en la cantidad de unidades vendidas del 25% en relación al 2019 (pasando de 3.309 automotores a 2.496), sin embargo, el primer semestre de 2021 mostró un ascenso del 34% en términos interanuales. De esta manera, se observa que los guarismos locales siguieron la tendencia nacional respecto a la caída en sus ventas durante el año pasado, revirtiendo sus resultados en la primera parte del corriente año.

Como se puede observar en el Gráfico 2, durante el mes de abril de 2020 se produjo la menor cantidad de unidades vendidas, coincidentemente con el cierre total de las concesionarias como consecuencia del Aislamiento Social Preventivo Obligatorio (ASPO). Contrariamente a abril, en junio se produjo el pico de unidades comercializadas (reapertura progresiva). Respecto al primer semestre de 2021 (Gráfico 3), el mes de menores ventas fue mayo (con cierres parciales), mientras que las de mayores unidades 0 km colocadas se observó en enero.

**Gráficos 2 y 3. Cantidad de unidades vendidas mensualmente en Bahía Blanca**



**Fuente:** elaboración propia en base a información brindada por Luis Ángel Gallego (presidente de la Sociedad Lago S.A y de la regional de ACARA).

Realizando un análisis por segmento, en Bahía Blanca los automóviles (que representaron el 65% del total de los patentamientos) fueron los que exhibieron la mayor caída (-30%) en 2020 respecto a 2019. Sin embargo, en el período enero-junio de 2021, la recuperación fue del 23% y su participación en el total, del 64%.

En cuanto al segmento comercial liviano, en 2020 participó del 32% del volumen de transacciones realizadas, mostrando una disminución del 10% respecto al año anterior. Durante el primer semestre de 2021 se evidenció una recuperación del 56%.

Por último, la sección de automóviles pesados cayó un 28% en 2020 i.a., mientras que se observó crecimiento del 65% durante el primer semestre de 2021 respecto a igual período de 2020.

Analizando por marcas, en 2020 se repitieron las primeras 4 posiciones respecto a 2019: la líder fue Volkswagen con el 20% del total del mercado, seguida por Toyota (13%), Fiat (12%) y Chevrolet (10%). En el período enero-junio de 2021, tanto Toyota como Volkswagen captaron el 21% del mercado, respectivamente, seguidos por Fiat (14%) y Chevrolet (9%).

En cuanto al ranking de los 10 vehículos más vendidos en 2020 (Tabla 1), Toyota Hilux del segmento comercial liviano, lideró con 152 unidades (representando el 6% del total de ventas en la ciudad); en segunda posición se ubicó el Volkswagen Gol Trend, con 149 vehículos y en tercer lugar la Volkswagen Amarok, con 139.

Para el primer semestre de 2021 (Tabla 2), el automóvil más vendido fue el Fiat Cronos (125 unidades) con el 8% del total de vehículos patentados en la ciudad. En segundo lugar el Toyota Hilux con 109 unidades con el 7% del total, y la Volkswagen Amarok con 96 vehículos (6% del total).

Respecto a los vehículos comerciales pesados, el modelo más vendido durante 2020 fue el Mercedes Benz Accelo 815, representando solo el 0,2% del total de vehículos vendidos. Durante el primer semestre de 2021, el pesado que lideró el ranking fue el Mercedes Benz BMO 384, captando el 0,4% de la totalidad de ventas.

## Tablas 1 y 2. Ranking de los 10 vehículos más vendidos (en unidades) en Bahía Blanca

Año 2020 y primer semestre de 2021

Marca	Modelo	Tipo	Ventas		Participación	
			2020	i.a.	Total	Acumulada
Toyota	HILUX	Liviano	152	-10%	6%	6%
Volkswagen	GOL TREND	Automóviles	149	82%	6%	12%
Volkswagen	AMAROK	Liviano	139	4%	6%	18%
Fiat	CRONOS	Automóviles	121	48%	5%	22%
Chevrolet	ONIX	Automóviles	107	10%	4%	26%
Ford	RANGER	Liviano	91	23%	4%	30%
Toyota	ETIOS	Automóviles	89	-20%	4%	34%
Peugeot	208	Automóviles	84	-1%	3%	37%
Volkswagen	T-CROSS	Automóviles	72	106%	3%	40%
Ford	TORO	Liviano	64	-6%	3%	43%

Marca	Modelo	Tipo	Ventas		Participación	
			ene-jun 2021	i.a.	Total	Acumulada
Fiat	CRONOS	Automóviles	125	47%	8%	8%
Toyota	HILUX	Liviano	109	106%	7%	15%
Volkswagen	AMAROK	Liviano	96	100%	6%	21%
Volkswagen	GOL TREND	Automóviles	80	-6%	5%	26%
Peugeot	208	Automóviles	67	139%	4%	30%
Toyota	ETIOS	Automóviles	67	109%	4%	34%
Ford	RANGER	Liviano	48	78%	3%	37%
Toyota	COROLLA	Automóviles	47	236%	3%	40%
Chevrolet	ONIX	Automóviles	45	-26%	3%	43%
Toyota	YARIS	Automóviles	42	320%	3%	46%

Fuente: elaboración propia en base a la información brindada por Luis Ángel Gallego (presidente de la Sociedad Lago S.A y de la regional de ACARA).

## Aporte monetario del mercado automotor nacional y local

El aporte monetario de la comercialización de automotores en 2020, a nivel nacional, según estimaciones propias, presentó un crecimiento del 93% en términos monetarios, pasando de \$ 422 mil millones a \$ 816 mil millones. En términos constantes (a precios de 2020) el aumento fue del 37%. A pesar de la caída del 26% en las ventas de 0 km se evidenció una recuperación real en la facturación del sector. Este hecho se debe, principalmente, al aumento del 161% en el valor promedio de los vehículos comercializados, impulsando la facturación de las concesionarias.

Por otro lado, el primer semestre de 2021 alcanzó una facturación en el país de \$ 743 mil millones, incrementándose en un 193% respecto a iguales meses del año pasado en términos monetarios y 92% en términos constantes. Este fenómeno se explica tanto por el aumento en la cantidad de unidades comercializadas (+34%) como por el incremento del precio promedio de los rodados 0 km (+119%).

En dólares, la facturación de 2020 representó u\$s 11 mil millones, creciendo 93% i.a. A lo largo del primer semestre de 2021, los guarismos alcanzaron los u\$s 8 mil millones con un aumento del 125% en comparación a igual período de 2020.

Un aporte realizado por ACARA/SIOMMA<sup>3</sup>, permite cuantificar el impacto del aumento de precios, sobre la cantidad de salarios necesarios para adquirir un automóvil 0 km. En Argentina pasó de 17,4 sueldos en 2019 a 17,7 en 2020 y a 19,3 en lo que va de 2021. De este modo persiste una caída en el poder de compra de los argentinos en los últimos dos años y medio.

Respecto al aporte monetario del mercado automotor en Bahía Blanca, durante 2020 (según estimaciones del CREEBBA) la misma arrojó \$ 6.342 millones, creciendo un 88% a precios corrientes en comparación a 2019 y un 33% en términos constantes, promovido en gran parte por el crecimiento del precio promedio de los automóviles (+150%) puesto que en unidades se observó una caída (-25%). Dicho indicador representa el 0,8% del total nacional.

<sup>3</sup> ACARA (Asociación de Concesionarios de Automotores de la República Argentina) / SIOMAA (empresa especializada en el mercado automotor)

Realizando un análisis mensual (Gráfico 4), abril fue el mes de menor actividad y, por consiguiente, de menor facturación en la ciudad, mientras que enero reflejó el mes de mayor facturación.

En el caso del primer semestre de 2021, el aporte monetario fue de \$ 4.948 millones. Este monto representó un crecimiento del 173% en términos interanuales, siendo enero el de mayor volumen facturado y mayo con la menor facturación (Gráfico 5). Cabe aclarar que en precios constantes de 2020, el aumento fue del 92%. Se puede considerar que el gran crecimiento en la facturación se debió, principalmente, a la comparación interanual entre el período donde la actividad se encontraba restringida (primeros seis meses de 2020) frente al primer semestre de 2021, donde la actividad retomó en gran parte la normalidad. Además de haber crecido un 106% en el precio medio de los vehículos, lo que generó un aumento en los niveles de facturación.

**\$6,3** mil millones  
valorización del  
mercado automotor  
Bahía Blanca  
(año 2020)

**\$4,9** mil millones  
valorización del  
mercado automotor  
Bahía Blanca  
(ene-jun 2021)

Analizando los montos de facturación en dólares, durante 2020 en Bahía Blanca se registraron u\$s 90 millones (+29%) mientras que entre enero y junio del corriente año u\$s 54 millones, incrementándose 54% en términos interanuales.

El rubro con mayor participación en el aporte monetario, tanto en 2020 como durante el primer semestre de 2021, fue el de automóviles con el 54% y 52%, respectivamente. Respecto al comercial liviano, durante 2020 su porcentaje dentro del total alcanzó el 40% para luego pasar al 42% los primeros seis meses de 2021. Por último, los comerciales pesados obtuvieron la menor participación en ambos momentos: 6% tanto en 2020 como en enero-junio 2021.

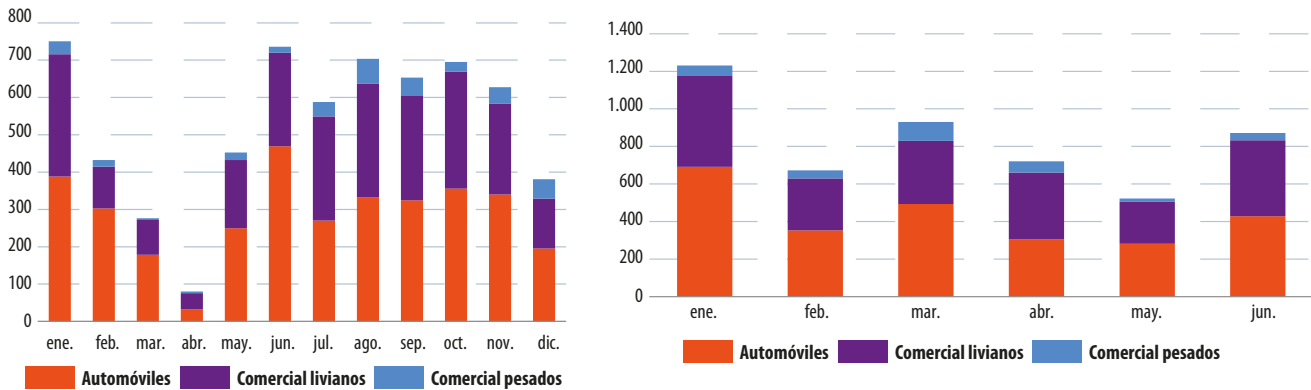
Por otra parte, respecto a la facturación por marcas, como puede observarse en el Gráfico 6, en 2020 Volkswagen abarcó el 19% (\$ 1.373 millones) seguida por Toyota con el 14% (\$ 992 millones) y Chevrolet con el 9% (\$ 609 millones). En el semestre enero-junio de 2021, tanto Volkswagen como Toyota exhibieron el mismo porcentaje sobre el total facturado, con el 21%, respectivamente. Fiat se ubicó con el 10%, mientras que Chevrolet, Peugeot y Ford, todos con el 7%.

Los modelos que generaron la mayor facturación en 2020 fueron la Toyota Hilux con \$ 606,7 millones y la Volkswagen Amarok (\$ 572,7 millones). Durante enero-junio de 2021 se invirtieron las posiciones: pick up Volkswagen Amarok obtuvo una mayor facturación (\$ 515,8 millones) y la Toyota Hilux la segunda posición (\$ 509,7). De este modo, se consolida la importancia del rubro pick up en la facturación, tanto del año pasado como en el primer semestre del corriente año.

Tal como fue mencionado previamente, el valor promedio de los vehículos en 2020 y en enero-junio de 2020 sufrieron importantes variaciones, alcanzado un precio promedio de \$ 2,5 millones (+150% i.a.) y \$ 3,3 millones (+105% i.a.). Analizando los diferentes segmentos se estimó que el precio promedio de los automóviles en 2020 ascendió a \$ 2,1 millones, mientras que en el segmento comercial liviano a \$ 3,1 millones y en el comercial pesado a \$ 5,6 millones. A lo largo del primer semestre de 2021, dichos valores promedio fueron los siguientes: en el caso de automóviles \$ 2,6 millones, comerciales livianos \$ 4 millones y comerciales pesados \$ 9,4 millones.

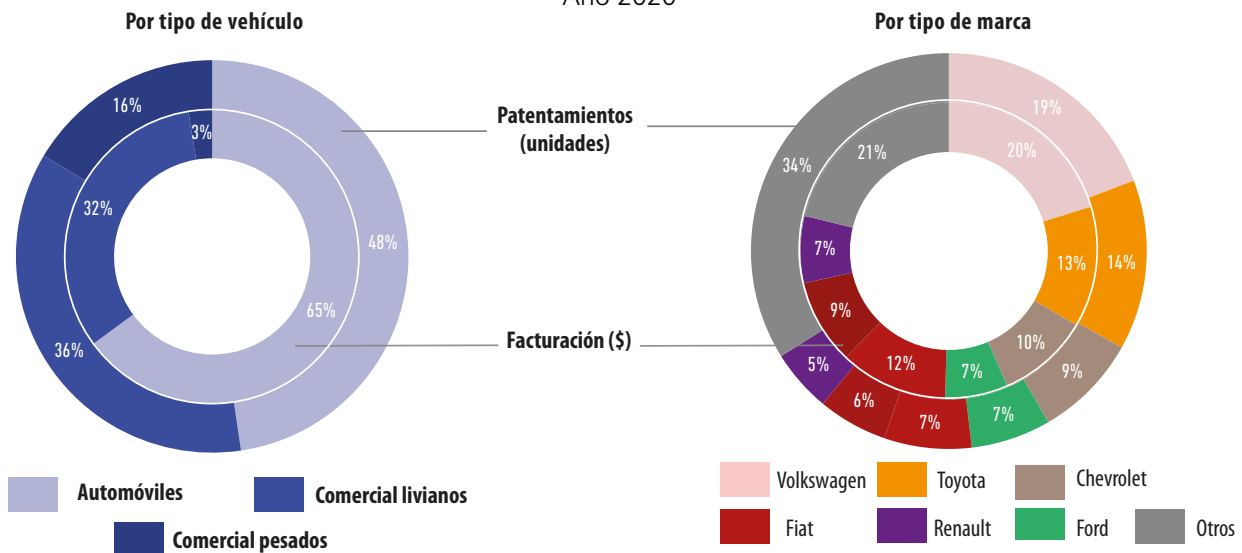
### Gráficos 4 y 5. Facturación mensual en Bahía Blanca

Año 2020 y primer semestre de 2021



### Gráfico 6. Monto facturado y unidades vendidas por tipo de vehículos y principales marcas

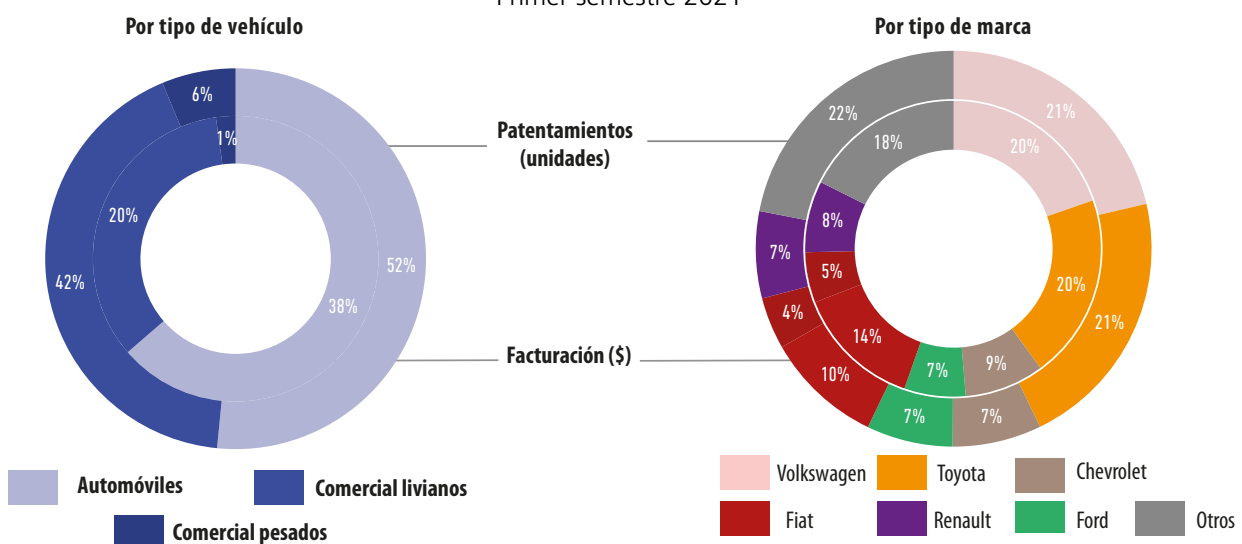
Año 2020



Fuente: elaboración propia en base a la información brindada por Luis Ángel Gallego (presidente de la Sociedad Lago S.A y de la regional de ACARA).

### Gráfico 7. Monto facturado y unidades vendidas por tipo de vehículos y principales marcas

Primer semestre 2021



Fuente: elaboración propia en base a la información brindada por Luis Ángel Gallego (presidente de la Sociedad Lago S.A y de la regional de ACARA).

## Reflexiones finales

En resumen, tanto el parque automotor argentino como el bahiense presentan un leve crecimiento en su conformación. Sin embargo, al observar la tasa de crecimiento, en ambos casos existe una tendencia decreciente (desde 2018 en el caso de Argentina y a partir de 2014 en Bahía Blanca). La relación vehículo/habitante es muy similar a nivel nacional y local, manteniéndose en, aproximadamente, 1 vehículo cada 3 personas.

Por otro lado, el mercado automotor presentó resultados negativos respecto a la producción, exportación y venta de nuevas unidades en 2020, aunque la facturación presentó una variación positiva impulsada, esencialmente, por el crecimiento del valor promedio de los vehículos. Durante los primeros meses de 2021 se recuperó el sector, tanto en unidades vendidas como en el monto facturado, aunque se debe esperar a la finalización del corriente año para conocer con certeza cuál será la recuperación del sector.

En el caso de las unidades vendidas, se puede resaltar la relevancia del segmento automóviles y las marcas Volkswagen y Toyota en los períodos analizados.

Asimismo, los automóviles son los que generaron el mayor impacto en la recaudación final en ambos períodos. Por marca, Volkswagen y Toyota también fueron las marcas líderes en facturación. Por último, los *mode los pick ups*, Hilux y Amarok, son los vehículos más relevantes en términos monetarios.